



MINISTÈRE
DE LA TRANSITION
ÉCOLOGIQUE

Liberté
Égalité
Fraternité

2020

Rapport
d'activité



SURVEILLER, ENTRETENIR, EXPLOITER, ADAPTER ET MODERNISER

LES ROUTES NATIONALES ET LES AUTOROUTES NON CONCÉDÉES DU QUART SUD-EST DE LA FRANCE

RÉSEAU DE LA DIR MÉDITERRANÉE

**750 km
d'itinéraires
routiers
répartis sur
3 régions et
9 départements**



Réseau de la DIR Méditerranée

- Autoroutes non concédées
- Routes nationales à chaussée séparée
- Routes nationales à chaussée unique
- Siège de la DIR

Exploitation

- District
- CIGT & PC : Information et gestion de trafic
- CEI : Centre d'entretien et d'intervention
- Centre secondaire d'un CEI
- Point d'appui VH : Viabilité hivernale

Ingénierie

- SIR : Service d'ingénierie routière Marseille
- SIR : Service d'ingénierie routière Mende-Montpellier
- Centre de travaux

«LA RÉSILIENCE ET LA CAPACITÉ D'ADAPTATION DE LA DIRMED FACE À LA CRISE»

Courant 2020, nous n'aurions pas imaginé produire un rapport d'activité aussi dense compte tenu des impacts de la crise sanitaire tant en externe sur l'activité économique globale qu'en interne sur nos agents et nos processus de production. D'aucuns diront que 2020 est une année qu'il importe d'oublier très vite. Mais comment oublier une année qui a meurtri tant de personnes, soit directement, soit par le biais d'une ou d'un proche frappé par le virus, ou indirectement du fait des conséquences économiques de la crise sanitaire?

Dans le même temps, la DIRMED a démontré sa capacité de résilience et d'adaptation pour faire face à la crise:

- *le paradigme du 100% présentiel a été balayé et nous avons pu mettre à disposition de nos agents très rapidement un environnement de travail adapté au télétravail*
- *nos organisations de travail ont été adaptées afin d'assurer le respect des gestes barrières et de la distanciation physique*
 - *la continuité du service a été assurée pendant le premier confinement pour garantir la viabilité du réseau en particulier pour les transporteurs routiers*
 - *le dialogue social a été plus nourri et les échanges avec les organisations syndicales ont été constructifs afin de permettre ces adaptations*
 - *nos engagements contractuels ont été globalement respectés.*

Tout cela a été rendu possible grâce à l'investissement et au professionnalisme de chacune et chacun au sein de la DIRMED; que tous en soient très sincèrement remerciés.

La preuve en est par le biais de ce rapport d'activité qui confirme thème par thème les orientations stratégiques de notre projet de service.

Jean-Michel Palette se joint à moi pour vous en souhaiter une excellente lecture.



2020

✎ **Denis BORDE**

Directeur interdépartemental
des routes de Méditerranée

SATISFAIRE LES BESOINS PRIORITAIRES DES

Garantir la sécurité des usagers constitue un enjeu fort sur lequel se mobilisent les équipes de la DIRMED malgré la crise sanitaire. Pour cela, elles interviennent au quotidien sur le réseau routier et ses dépendances, dans le cadre d'une activité programmée ou en réponse à des événements particuliers, en respectant les enjeux environnementaux.



RN94 - HAUTES-ALPES

Réparation éclair du pont du Couleau

➤ Construit en 1933, l'ouvrage métallique présente plusieurs désordres qui ont conduit à la programmation des études en 2021 et de sa réparation complète en 2022. En attendant, des travaux « éclair » ont eu lieu pour changer l'une des diagonales du pont durant 4 nuits, pour un montant global de 205 000€ TTC.

RN106 - GARD - LOZÈRE

Un épisode de précipitations provoquant un nouvel éboulement

➤ Un épisode cévenol à la mi-juin a fortement touché les départements de la Lozère et du Gard (l'équivalent de plus de trois mois de pluie tombé en 36 heures), causant un éboulement rocheux, des coulées de boue et autres dégâts sur la RN106. Suite à l'expertise du CEREMA, une purge manuelle de l'ensemble de la zone a été réalisée, nécessitant la fermeture de la RN106 pendant 5 jours.



↑ 5 jours de fermeture de la RN106

RN106 - GARD

Sécurisation de la falaise aux Salles-du-Gardon

➤ Cette mise en sécurité fait suite à l'éboulement rocheux survenu en décembre 2019 sur la RN106 dans l'agglomération des Salles du Gardon. La purge rapide des éléments instables a permis de rétablir la circulation en alternat durant une année, le temps de réaliser les études et les travaux de sécurisation complète puis de terminer l'installation d'ouvrages de protection en décembre 2020, pour un montant total de 500 000€. Une étude de détail sur la zone élargie des « Salles du Gardon » est en cours.



USAGERS

RN113 - GARD

Adaptation du carrefour de Milhaud aux enjeux de sécurité

➔ Financé par l'État, la métropole de Nîmes et certains commerces situés à proximité, le projet a consisté à sécuriser ce carrefour qui présentait notamment un « tourne à gauche » dangereux pour les usagers et visiteurs de la zone commerciale desservie. Les travaux, commencés dès la fin du premier confinement, ont duré 4 mois et ont coûté au total 1 337 501,44 € HT.

A7 ET A55 - BOUCHES-DU-RHÔNE

De fortes chaleurs estivales sur le réseau

➔ Les incendies, attisés par la chaleur et le vent, ont rythmé le début du mois d'août des usagers de la route et des habitants de la région marseillaise. Ainsi, des portions des autoroutes A55 (près de Martigues, à l'ouest de Marseille) et A 7 (vers Rognac, au nord) ont été ponctuellement fermées à la circulation et ont laissé place aux va-et-vient des canadiens.

La DIRMED gère de manière générale un réseau très exposé au risque feux de forêt, particulièrement accru en période estivale. En prévention, elle réalise des opérations de débroussaillage régulières sur son réseau.



↑ Incendie sur l'A55



Crise sanitaire

Pendant la crise sanitaire, la continuité de service

➔ Définissant les fonctions essentielles qu'il n'est pas possible de suspendre mais également les dispositions nécessaires pour assurer la protection des personnels amenés à poursuivre leur mission, le Plan de Continuité d'Activité (PCA) de la DIRMED a été activé pendant le premier confinement (17 mars – 11 mai 2020). A l'issue de celui-ci, c'est le Plan de Reprise de l'Activité qui a été activé. 160 000 masques chirurgicaux ont été achetés en 2020 à l'attention des agents d'exploitation et 8000 masques lavables en tissu ont été fournis aux agents tertiaires. Gel hydroalcoolique, nettoyants de surface, lingettes désinfectantes ont aussi été fournis en continu aux agents.

OPTIMISER LES INFRASTRUCTURES EXISTANTES

La DIRMED met ses capacités d'expertise au service prioritaire de la modernisation et de la régénération des infrastructures routières existantes. En 2020, plusieurs opérations majeures de maintenance-modernisation du réseau ont été réalisées y compris durant les confinements.

A55 - BOUCHES-DU-RHÔNE

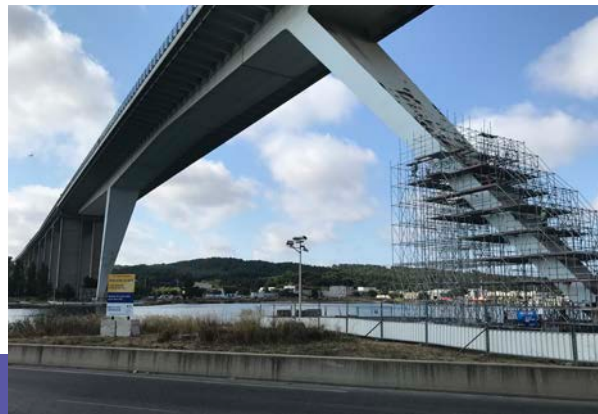
Le viaduc de Martigues continue son rafraichissement

➔ Dans la continuité des travaux entrepris depuis 2012 pour pérenniser l'ouvrage, la réfection de la chaussée et de l'étanchéité des quatre viaducs béton puis le remplacement des joints de chaussée sur les culées ont été réalisés dans le sens Fos-Marseille.

L'opération a consisté à enlever l'ancienne couche de roulement (1500 tonnes de bitume rabotées de nuit), désamianter puis nettoyer manuellement la surface avant la pose du nouvel enrobé : 850 tonnes déversées sur les deux parties béton de l'ouvrage soit un allègement de 650 tonnes pour le viaduc !

En parallèle, la refonte des peintures du tablier métallique et des béquilles a été réalisée, avec la mise en place d'un dispositif anti-rejets pour protéger l'environnement.

Depuis 2012, le coût des travaux sur cet ouvrage d'art s'élève à 40 millions d'euros.



↑ La refonte des peintures du tablier métallique et des béquilles



RN122 - CANTAL

Mise en service du bouclage de la rocade d'Aurillac

➔ La section neuve du bouclage de la rocade d'Aurillac, entre les giratoires de Garric et Poudrière, a été mise en service le 30 janvier 2020.

Ce ruban neuf bidirectionnel de 2,5 km, avec ses 3 giratoires, a été réalisé sous maîtrise d'ouvrage DREAL Auvergne Rhône-Alpes et maîtrise d'oeuvre DIRMED dans un délai de 2 ans pour un montant global d'environ 12 M€ HT.

RN85 - ISÈRE

Terrassement et protection de la falaise sur le chantier de Laffrey

➔ Première phase du projet, les travaux de terrassement côté falaise ont eu lieu pour dégager les emprises nécessaires à la création d'un lit d'arrêt. La protection de la falaise (écran de filets, grillage plaqué) a été réalisée en parallèle. Suite à la découverte d'un rognon rocheux qu'il conviendra de miner, la suite des travaux sur la falaise a été décalée au 3e trimestre 2021, de sorte à ce que les travaux de création du lit d'arrêt puissent démarrer à compter du printemps 2022.





RN85 – HAUTES-ALPES

Poursuite des travaux de la rocade de Gap

➔ Cette année, les travaux ont notamment permis la réalisation au printemps 2020 :

- des terrassements et couche de forme de la section courante et de la voie verte entre le giratoire du Sénateur et le giratoire d'Aurouze
- des giratoires de Charance et d'Aurouze
- du réseau d'assainissement et des deux bassins de traitement des eaux de la plateforme routière.

Les travaux de la section courante se sont ensuite poursuivis avec la réalisation du corps de chaussée et la finalisation de l'assainissement durant l'automne. Puis, en fin d'année, les caniveaux, les enrobés de la section courante et de la voie verte ont été réalisés.

Montant des travaux finalisés en 2020 : 7M€

De nombreux travaux restent à venir pour une première ouverture partielle de la rocade à l'été 2021.

RN113 - GARD

Le pont Perrier fait peau neuve

➔ Situé à Vergèze, le pont Perrier a été classé 3S à l'IQOA. L'ouvrage a donc fait l'objet d'une série de réparations parmi lesquelles la réfection totale de la couche de roulement avec reprise des joints de chaussée, l'étanchéité du tablier, la mise à niveau des dispositifs de retenue ou encore la mise en peinture du béton pour augmenter la durabilité de l'ouvrage. D'une durée de 8 semaines et réceptionnés en octobre 2020, les travaux ont coûté 520 000 € TTC.



Crise sanitaire

Adapter les pratiques professionnelles sur le terrain

➔ La crise sanitaire a nécessité d'adapter les pratiques professionnelles des activités cœur de métier de la DIRMED. Balisage, patrouillage, dépendances vertes, maintenance des équipements dynamiques, suivi des chantiers, visite des ouvrages d'art ont fait l'objet de fiches métiers. De même, les bonnes pratiques ont été formalisées sous forme de procédures comme par exemple, pour la désinfection des véhicules de service après chaque utilisation. Ces éléments ont été construits et validés avec le CHSCT, réuni régulièrement depuis le début de la crise sanitaire. Le CHSCT a été réuni à 14 reprises en 2020, en visio-conférence, en configuration plénière ou restreinte.



UNE GESTION DU TRAFIC DYNAMIQUE ET INT

Toujours dans l'optique de répondre aux besoins de mobilité – durable – sur l'agglomération marseillaise, l'aménagement de voies réservées pour les lignes régulières de Transports Collectifs (VRTC) s'est poursuivi en 2020 sur les trois corridors : Marseille-Aix (autoroutes A51 et A7), Marseille-Vitrolles (A7), Marseille-Aubagne (A50). Ce projet est le fruit d'une collaboration entre l'État (la DREAL et la DIRMED), la Métropole Aix-Marseille-Provence, le Département des Bouches-du-Rhône et la Région Sud. Commencés en 2018, ces aménagements devraient représenter 30 km de voies réservées d'ici 2022, pour un montant total de 30 millions d'euros, financés à parts égales par les quatre collectivités, dans le cadre du contrat de plan Etat-Région (CPER) 2015-2020 et pour partie dans le Plan de Relance. En parallèle, des études d'opportunité et de pré-faisabilité technique de voies réservées expérimentales pour le covoiturage (VR2+) ont été menées dans le cadre de la préparation du projet de loi Climat et Résilience, issu des travaux de la Convention Citoyenne pour le Climat.



A502 – BOUCHES-DU-RHÔNE

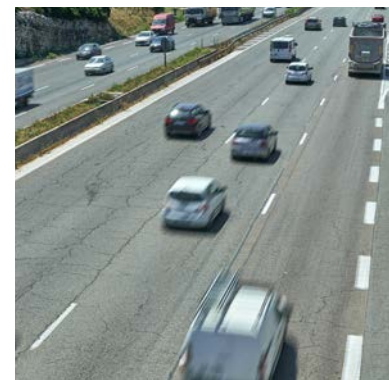
Un nouveau couloir bus entre Aubagne et Marseille

➔ Cette voie a été aménagée sur l'ancien espace de la bande d'arrêt d'urgence, dans le sens Marseille vers Aubagne, entre le franchissement de l'autoroute A52 et le carrefour giratoire d'entrée de la ZI des Paluds, qui marque la fin de l'autoroute. Les travaux ont eu lieu durant l'été 2020 avec une mise en service effective le 14 septembre 2020.

A50 - BOUCHES-DU-RHÔNE

Modélisation des mesures de contrôle sur l'A50

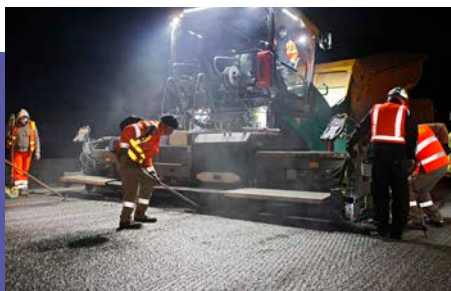
➔ Des études de modélisations dynamiques de système de régulation du trafic ont été menées en 2020 sur l'A50 :
- La première portait sur une régulation par feu rouge - en pleine voie au niveau du convergent A50/A501 - avec pour but de reporter les embouteillages situés à la Penne-sur-Huveaune plus en amont. Cette option ferait gagner du temps et de la régularité aux usagers des bus circulant dans la voie réservée entrante, après le point de convergence des deux autoroutes. Les automobilistes retenus en amont laisseraient la voie libre aux usagers des transports en commun.
- La seconde étudiait la rétention des automobilistes sur la bretelle d'accès à l'A50 à l'échangeur Florian grâce à un feu rouge, permettant ainsi de fluidifier la circulation sous l'échangeur. Les résultats de ces deux études doivent être présentés et concertés avec les autres exploitants routiers et le coût d'installation et de maintenance de tels dispositifs devra être également expertisé.



A501 – BOUCHES-DU-RHÔNE

Un second couloir bus entre Aubagne et Marseille

➔ Une nouvelle voie a été étudiée sur l'autoroute A501, qui longe Aubagne par la droite, en direction de Marseille. Cette voie réservée, qui débute au niveau de l'échangeur 6 de l'A501 jusqu'à la jonction de l'A501, n'a pas nécessité de réduction de voies mais a profité d'une bande d'arrêt d'urgence élargie (avec réduction du terre-plein central). Les travaux, qui font gagner aux usagers 1 minute en heure de pointe par km aménagé, ont démarré en novembre 2020 et, après une pause hivernale, reprendront au printemps 2021.



↑ Travaux de nuit

A515 - BOUCHES-DU-RHÔNE

Lancement des travaux d'extension de la VRTC à Plan-de-Campagne

➔ Les travaux d'aménagement d'une VRTC sur l'emprise de bande d'arrêt d'urgence de l'A51, entre l'aire de service de la Champouse et le convergent A51/A515, ont démarré en novembre 2020. Ils doivent se terminer à la fin du mois de mars 2021 avec une mise en service programmée en avril 2021



AUTOROUTES MARSEILLAISES

Le CIGT, 24h/24 et 7j/7

➔ La surveillance du réseau et le maintien de la viabilité sont rendus possibles grâce aux équipements de communication performants et automatisés répartis sur le réseau (tunnels, aires de contrôle, couloirs d'avalanches et de laves torrentielles...) ainsi que des caméras, complétant l'information des patrouilleurs. Ils sont centralisés au Centre d'Information et de Gestion du Trafic (CIGT) localisé à Septèmes-les-Vallons (13). Sont également étudiés les évènements pouvant perturber le trafic, à l'instar des chantiers et autres manifestations.

↓ Centre d'information et de gestion du trafic



Crise sanitaire

Impact de la crise sanitaire sur le trafic

➔ D'un confinement à l'autre, l'impact sur le trafic n'a pas été identique. Sur le réseau des autoroutes marseillaises, le trafic a été réduit de 60 % lors du premier confinement alors qu'il n'a été réduit que de 30 % lors du second confinement.

ADAPTER, INNOVER, PARTAGER DANS UN C

Pour relever les défis d'un contexte institutionnel, environnemental et réglementaire en évolution constante, la DIRMED se montre agile et apprenante. En 2020, plusieurs actions ont mis en évidence sa capacité à innover et à s'adapter.

SÉCURITÉ

Une campagne nationale « À vous aussi d'écarter le danger »

➔ Dans le cadre de la campagne nationale de prévention en faveur de la sécurité des agents des routes, la DIR Med a décliné localement son action de sensibilisation en déployant plusieurs supports d'affichage sur le réseau et à des endroits stratégiques : messages sur les PMV, panneaux d'affichage en bordure de ses routes, aux portes de Marseille et exposition durant tout l'été de l'un des fourgons accidentés sur l'Aire des Cantarelles, sur la RN 113 près d'Arles.



↑ Campagne nationale de prévention

MODERNISATION

Expérimentation d'un dispositif innovant de pose et dépose de cône

➔ Cette année, la DIR Méditerranée a équipé un fourgon baliseur du CEI de La Garde (83) avec ce dispositif de pose et dépose de cône. Les agents ont également été formés à son utilisation sur une piste fermée à la circulation, avant son essai « grandeur nature ». Développé par la Dir Ouest, ce nouvel équipement s'avère particulièrement salubre pour la sécurité des agents d'exploitation : en balisage, l'agent poseur de cône n'a plus à se déporter pour écarter le cône du fourgon, et en débalisage, ce n'est plus l'agent qui ramasse les cônes mais le dispositif qui s'en charge, à la même vitesse que celle du camion. Grâce à ce dispositif, les risques de troubles musculo-squelettiques sont considérablement réduits.



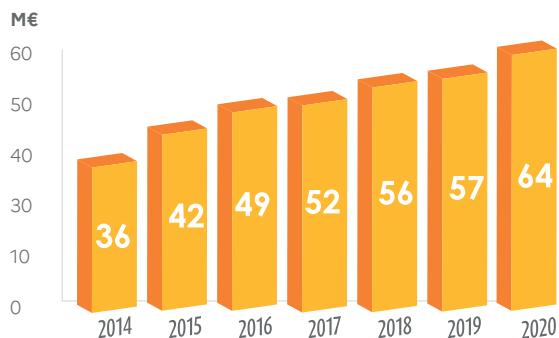
QUALITÉ

Renouvellement de la certification ISO 9001

➔ La DIRMED est certifiée ISO 9001 sur l'ensemble de ses activités depuis 2017. Pour obtenir ce label de qualité et le renouveler, ses services sont régulièrement audités : les activités de la DIRMED doivent être correctement décrites, documentées et suivies. Cette démarche qualité a pour but l'amélioration continue de nos pratiques et de notre service aux usagers.



CONTEXTE EN ÉVOLUTION

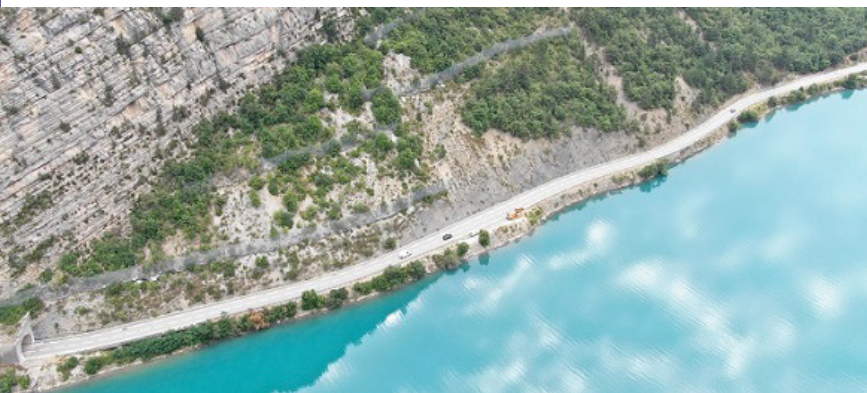


RESSOURCES HUMAINES ET BUDGET

Des moyens budgétaires importants

➔ Depuis 2014, le budget entretien et exploitation de la DIRMED a connu une forte progression, en passant de 36 millions d'euros en 2014 à 64 millions d'euros en 2020, s'inscrivant dans la politique ministérielle de reconquête de son patrimoine routier.

Au 31 décembre 2020 la DIRMED compte 508 ETP (53 A, 140 B, 305 C). Elle a connu 31 arrivées et 40 départs. En outre, 27 agents ont bénéficié d'un avancement par promotion ou par réussite à un examen professionnel.



SURVEILLANCE

Le survol des ouvrages d'art par drone

➔ Pour les entretenir et s'assurer de leur viabilité, la DIR doit fréquemment inspecter ses ouvrages d'art : inspections régulières par les CEI, tous les 3 ans pour contrôler leur état apparent (visites IQOA (Image Qualité Ouvrage d'Art)), et tous les 6 à 9 ans, pour rechercher d'éventuels désordres structurels (Inspections Détaillées Périodiques (IDP)). Toutefois, pour optimiser les délais de visite de ses 1970 ponts et murs et surveiller les talus ou falaises qui surplombent ses routes, la DIRMED s'est dotée de deux drones : un petit pour le repérage et un plus grand et plus performant pour les inspections, pour un montant total de 30000€. Les drones ont l'avantage de réaliser rapidement ces visites en allégeant les mesures d'exploitation (moins d'impact sur la circulation) ; ils permettent également de visiter les ouvrages de protection des chutes de bloc (OPCB : filets métalliques en montagne), très difficiles d'accès. Les drones apportent ainsi de la souplesse, de la rapidité d'exécution, de la précision des points contrôlés et, surtout, de la sécurité pour les agents.

Crise sanitaire

Une adaptation des agents à de nouvelles conditions de travail

➔ La crise sanitaire a induit de nouveaux modes d'organisation du travail au sein des services de la DIRMED. Le télétravail est devenu la règle pour tous les agents dont les missions s'y prêtaient. Ce nouveau cadre a donné lieu au déploiement progressif de postes nomades pour équiper 170 télétravailleurs. Dans le même sens, des dispositifs de visio-conférence ont été démultipliés pour faciliter la continuité de l'activité tertiaire.





MINISTÈRE DE LA TRANSITION ÉCOLOGIQUE

Liberté
Égalité
Fraternité



REPÈRES 2020

64

millions d'euros
de budget pour l'entretien
et l'exploitation

25

millions d'euros
d'études et de travaux pour le
compte des DREAL PACA et Occitanie

68

marchés publics
attribués pour entretenir
et exploiter le réseau

50

dossiers
de nouveaux projets établis par les
services d'ingénierie routière

1,7

millions d'euros
de budget de fonctionnement
dont 112000 euros consacrés à la
formation et 310000 euros à la
santé et à la sécurité des agents.

550000

m² de couche de
roulement des
chaussées renouvelés

2,5

millions d'euros
investis pour moderniser et verdir
la flotte de matériels dont 28
véhicules légers, 8 fourgons, 3
tractopelles et 4 remorques de
balisage remplacés.

96

ouvrages d'art
réparés

1700

tonnes de sel
répandues pour
la viabilité hivernale
2019/2020

DIR Méditerranée

16, rue Antoine Zattara,
13003 Marseille

☎ 04 86 94 68 00

📠 04 86 94 66 41

@ dirmed@developpement-durable.gouv.fr

Contact usagers : relations-usagers.dirmed@developpement-durable.gouv.fr

Contact communication : com.sg.dirmed@developpement-durable.gouv.fr

DIR

MÉDITERRANÉE