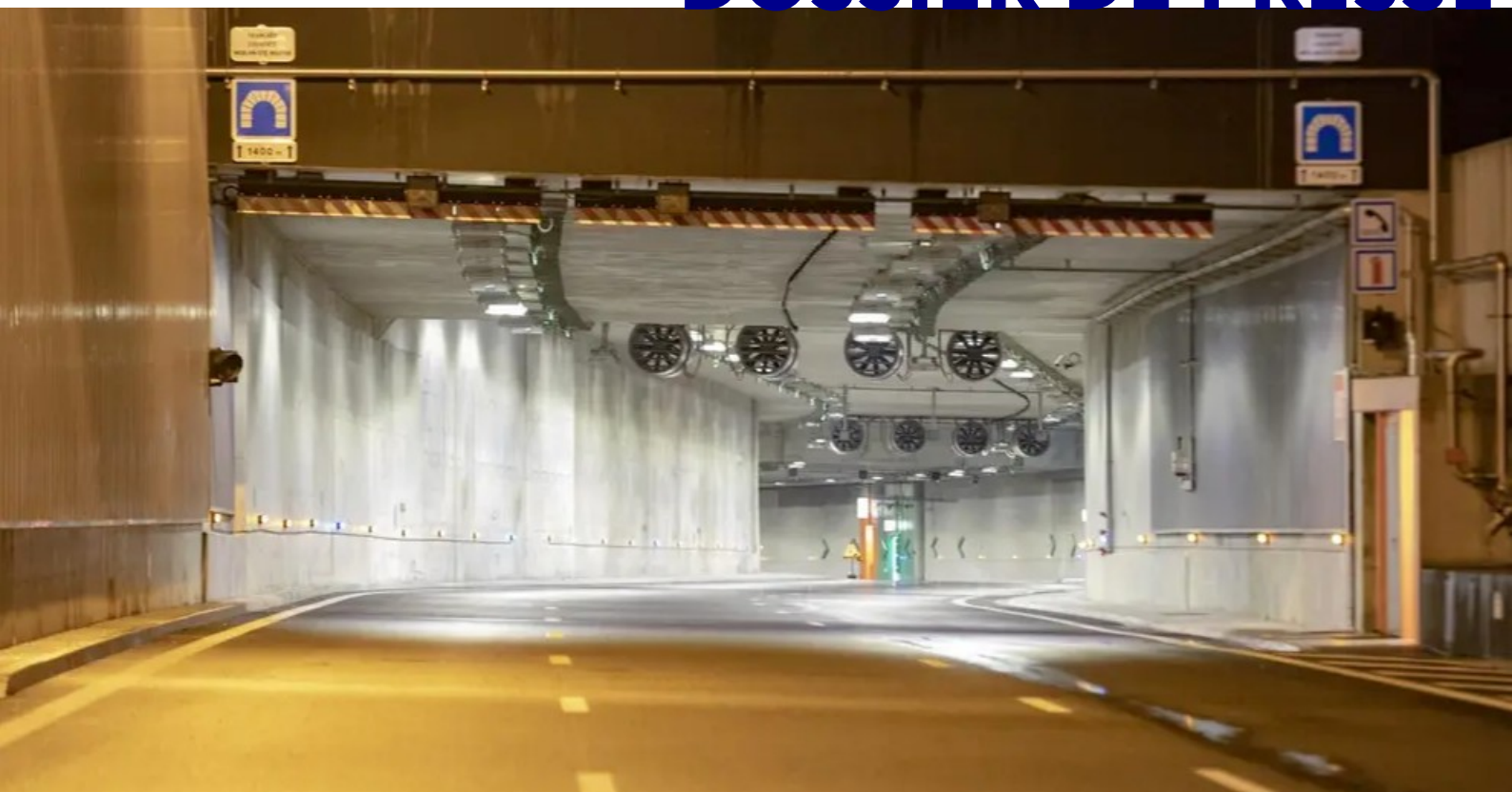




**PRÉFET  
DES BOUCHES-  
DU-RHÔNE**

*Liberté  
Égalité  
Fraternité*

# DOSSIER DE PRESSE



## **Exercice ORSEC "NOmbreuses VIctimes" - NoVi**

**Rocade L2 (A507) à Marseille (13 012)  
tunnel de Montolivet dans le sens A50/A7**

**Mercredi 12 octobre 2022 à partir de 23h**

# SOMMAIRE

- **Introduction, Journée nationale de la résilience**
- **Planification ORSEC, exercice « Nombreuses victimes » (NoVi)**
- **L'exercice NOVI du 12 octobre 2022**
- **Les consignes de sécurité en circulation dans un tunnel**

## Introduction

Dans la nuit du mercredi 12 au jeudi 13 octobre 2022, un exercice de sécurité civile "Nombreuses victimes" (NoVi), aura lieu à Marseille (13 012) sur la rocade L2 au niveau du tunnel de Montolivet dans le sens A50/A7.

Organisé par la préfecture des Bouches-du-Rhône, en lien avec la Direction Interdépartementale des Routes Méditerranée (DIRMED) et la Société de la Rocade L2 (SRL2), l'exercice mobilisera de nombreux acteurs de la sécurité civile : pompiers (BMPM), SAMU, Cellule d'Urgence-Médico Psychologique (CUMP), Croix Rouge, etc.

A cette occasion, un accident de circulation routière entraînant un nombre conséquent d'impliqués et blessés sera simulé.



Par ailleurs, l'exercice NoVi fait partie des projets sélectionnés dans le cadre de l'appel à projets "Tous résilients face aux risques" dans les Bouches-du-Rhône. Lancée par le gouvernement, la 1ère édition de la Journée de la résilience du 13 octobre 2022 a pour objectifs de :

- Développer la culture du risque pour le plus grand nombre ;
- Se préparer à la survenance d'une crise majeure ;
- Renforcer la résilience collective face à une catastrophe.

## Planification ORSEC, exercice « Nombreuses victimes » (NoVi)

### ■ Dispositions générales ORSEC (Organisation de la réponse de Sécurité Civile)

L'organisation des secours, la prise en charge des populations, la sauvegarde des personnes, des biens et de l'environnement nécessitent une préparation en amont pour apporter la réponse opérationnelle la plus efficace possible en situation d'urgence.

Le dispositif ORSEC est conçu pour mobiliser et coordonner, sous l'autorité du préfet de département, les acteurs de la sécurité civile.

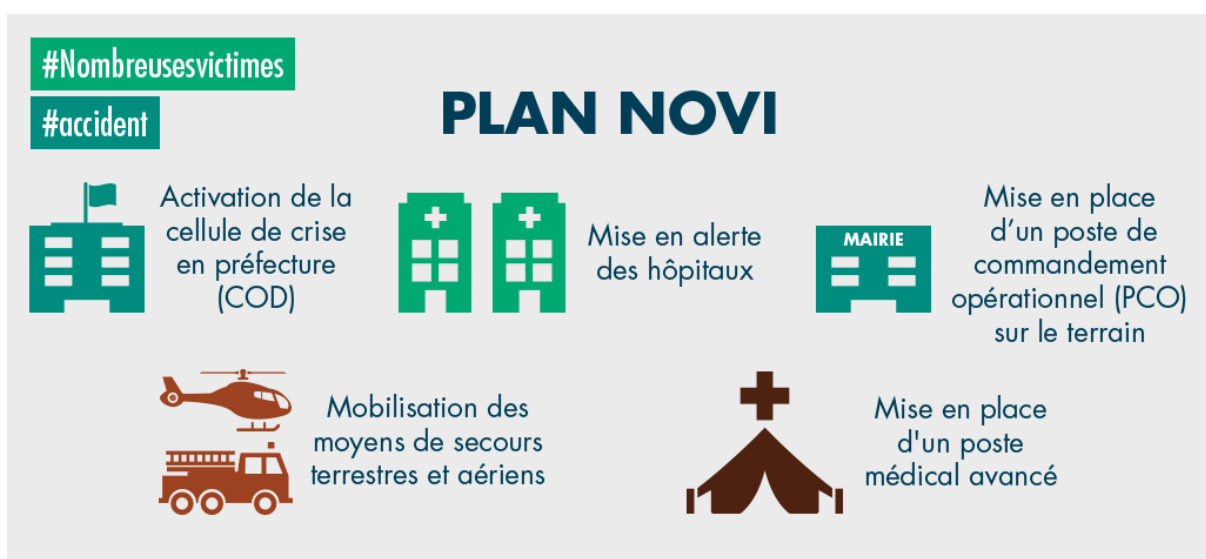
Il a pour objectifs de :

- Préparer les acteurs publics et privés intervenant dans le champ de la protection des populations à la gestion de situation d'urgence ;
- De mettre en place une organisation opérationnelle permanente et unique de gestion des événements touchant gravement la population. Il constitue un outil de réponse commun aux événements, quelle que soit leur origine (accident, catastrophe, sanitaire, etc.).

### ■ Le plan NoVi

Elaboré dans le cadre du dispositif ORSEC, le dispositif NoVi "Nombreuses victimes" est un plan d'urgence déclenché par le préfet de département **dont l'objectif est de secourir un nombre important de victimes dans un même lieu.**

Ce plan organise la mobilisation de l'ensemble des acteurs de la chaîne de secours (pompiers, SAMU, hôpitaux...).

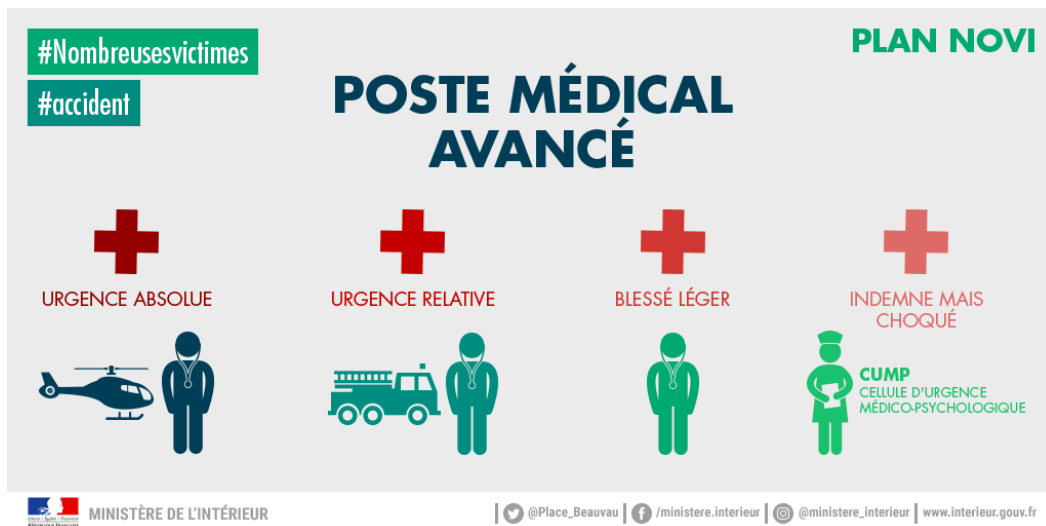


Le dispositif NoVi peut être, par exemple, déclenché en cas :

- **D'incendie de grande intensité entraînant des risques immédiats pour la population ;**
- **D'accident du trafic routier, ferroviaire, ou aérien ;**
- **D'actes criminels (attentat, prise d'otages...)** ;
- **De catastrophe naturelle ou technologique.**

Sur les lieux de l'évènement, trois espaces sont organisés :

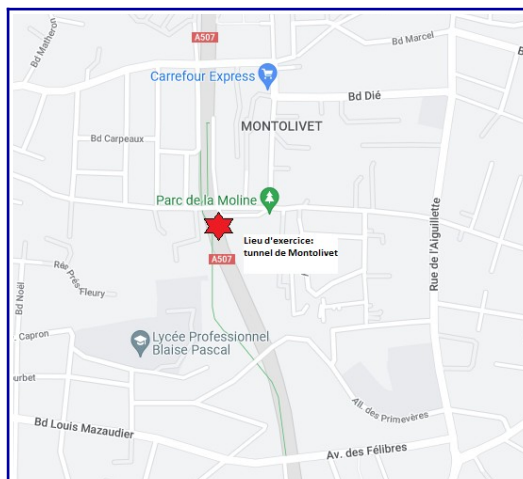
- Une zone de « ramassage » des victimes ;
- Une zone dite de « tri » où est installé un post médical avancé. Les victimes sont alors traitées selon leur état de santé, en « urgence absolue » (UA), « urgence relative » (UR), blessé léger ;
- Une zone d'évacuation d'où les victimes sont acheminées vers les centres hospitaliers.



# L'exercice NOVI du 12 octobre 2022

## ■ Lieu et horaires

L'exercice se déroule sur la rocade L2, au niveau du tunnel de Montolivet dans le sens A50/A7 à Marseille (12<sup>e</sup> arrt.), dans la nuit de mercredi 12 à jeudi 13 octobre (23 h à 4h30).



## ■ Thème

Un accident de circulation routière dans le tunnel Montolivet occasionnant un nombre conséquent d'impliqués et blessés.

## ■ Type d'exercice

S'agissant d'un exercice joué dans des conditions aussi réelles que possible (exercice terrain), des moyens humains et matériels seront déployés sur place (pompiers (BMPM), services d'urgence, police...).

Les victimes seront jouées par des figurants.

## ■ Objectifs

Les principaux objectifs de l'exercice sont :

- Tester la réponse des services de secours (pompiers, services de l'Etat...) dans la gestion d'une crise majeure sur la rocade L2 ;
- Renforcer la sensibilisation des automobilistes sur les réflexes à adopter en circulation dans un tunnel.

## ■ Participants à l'exercice

- Préfecture des Bouches-du-Rhône;
- Bataillon des marins-pompiers de Marseille (BMPM) ;

Le BMMPM déploiera une quarantaine d'engins, environ 90 personnels marins-pompiers participeront à l'exercice.

Les objectifs du BMMPM sont :

- Mise en place de l'architecture NOVI ;
- Commandement d'une opération dimensionnante ;
- Tester la collaboration entre partenaires : CRS, Police nationale, Police municipale, exploitant tunnel L2, Croix blanche, Croix rouge, etc.

Les associations agréées de sécurité civile (Croix rouge, Croix blanche) mettront à disposition 4 véhicules de premiers secours.

- [Direction Interdépartementale des Routes Méditerranée \(DIRMED\)](#) ;

La DIRMED mobilisera une dizaine d'agents et 4 à 5 véhicules.

Il s'agit pour cette direction de :

- Vérifier la bonne connaissance et l'application des procédures liées au Plan d'Intervention et de Secours (PIS) de la rocade L2 ;
- Préparer et nourrir le travail de renouvellement du dossier de sécurité de la rocade L2 à venir en 2024.

- [Préfecture de police](#) ;
- [Ville de Marseille](#) ;

Lorsqu'un événement important survient sur sa commune, le maire est le Directeur des Opérations (DO) :

- tant qu'il a les moyens de faire face ;
- tant que cela ne dépasse pas les limites communales.

Dans le cadre de cet exercice, la direction des opérations sera prise par le préfet.

- [Métropole Aix-Marseille](#) ;
- [Service d'aide médicale d'urgence \(SAMU\) des Bouches-du-Rhône](#);
- [Cellule d'urgence médico-psychologique \(CUMP\)](#) ;
- [Société de la rocade L2](#).

## ■ Consignes à la population

**Pour les besoins de l'exercice, dans la nuit du mercredi 12 au jeudi 13 octobre, la rocade L2 (A 507) sera fermée dans les deux sens de circulation, de 21h à 6h du matin.**

**Ceci est un exercice  
Aucune action n'est requise de votre part  
N'encombrez pas les lignes des services de secours  
Ne diffusez pas de fausses informations sur les réseaux sociaux**

## Les consignes de sécurité en circulation dans un tunnel

Panne d'essence, incident moteur ou pneu crevé, une voiture qui tombe en panne c'est toujours embêtant, surtout si ça arrive à l'intérieur d'un tunnel !

Il y a quelques règles simples à suivre : **coupez le contact, allumez ses feux de détresse, enfiler son gilet jaune, sortir prudemment de sa voiture et utiliser la borne d'appel d'urgence.**

Ci-après, 3 fiches sur les bons comportements à adopter en circulation dans un tunnel :

- **En situation normale de conduite**
- **En cas de panne**
- **En cas d'incendie**

Chaque fiche est accompagnée d'une vidéo « mode d'emploi » proposée par le CETU (Centre d'Études des Tunnels), organisme du Ministère de la Transition Écologique et Solidaire.

### **Attention**

Chaque vidéo explique les principes généraux de circulation et de sécurité qui s'appliquent dans les tunnels routiers français. Certaines dispositions illustrées dans les films peuvent varier localement pour s'adapter au contexte des ouvrages (par exemple en fonction de la longueur du tunnel ou du nombre de véhicules qui l'empruntent chaque jour).

**Retrouvez toutes les informations sur le site de la Direction Interdépartementale des Routes (DIR) Méditerranée :**

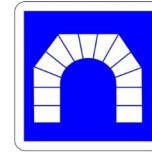
<https://www.dir.mediterranee.developpement-durable.gouv.fr/>



## En situation normale de conduite

### À l'entrée du tunnel

L'entrée et la sortie des tunnels sont signalées par la présence de ces panneaux.



Entrée de tunnel



Sortie de tunnel



ROUGE CLIGNOTANT  
ARRÊT ABSOLU

Un feu clignotant est également placé à l'entrée des tunnels et est déclenché en cas de danger pour informer les automobilistes en cas d'incendie, sur-accident, etc.

**ATTENTION Si le feu rouge clignote, il faut immédiatement s'arrêter, même en l'absence de barrière.**

- Allumez systématiquement vos feux de croisement, même si le tunnel est éclairé ;
- Adaptez votre conduite en respectant la limitation de vitesse.
- Allumez l'autoradio pour être informé en cas d'incident ;



### Dans le tunnel

- De chaque côté du tunnel, des lumières bleues vous aident à maintenir les distances de sécurité avec le véhicule qui vous précède, pensez-y !
- Respectez les signaux d'affectation des voies ;



- Il est interdit de faire demi-tour, de s'arrêter et de stationner en dehors des emplacements d'arrêt d'urgence prévus à cet effet ;
- Les niches de sécurité sont signalées en orange ; vous y trouverez un extincteur et une borne d'appel d'urgence ;
- Les issues de secours sont signalées en vert ; des flèches indiquent l'issue la plus proche, qui peut être une des têtes du tunnel ;
- Afin d'éviter les risques de panne dans un tunnel, assurez-vous qu'aucun témoin d'alarme du tableau de bord du véhicule n'est allumé et que la quantité de carburant est suffisante, en particulier dans les longs tunnels.

**Mode d'emploi**

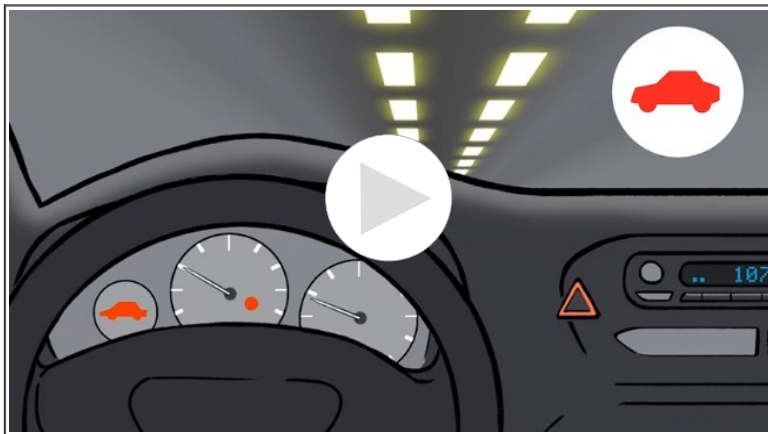


*Cliquez sur l'image pour visionner la vidéo*

## En cas de panne ou d'accident

- allumez vos feux de détresse ;
- arrêtez-vous le plus à droite possible ;
- coupez le contact ;
- après avoir enfilé votre gilet jaune, sortez prudemment du véhicule
- si votre véhicule empiète sur la chaussée, posez votre triangle de signalisation (sur autoroute les règles peuvent être différentes) ;
- marchez, en restant bien sur le trottoir, jusqu'à la niche de sécurité la plus proche pour utiliser la borne d'appel d'urgence ; il y en a tous les 200 mètres ;
- suivez les consignes de l'opérateur et attendez l'arrivée des services compétents pour vous dépanner.

### Mode d'emploi



Cliquez sur l'image

*pour visionner la vidéo*

## En cas d'incendie

### Auto-évacuation

- 1 – Garez-vous à droite, le plus en sécurité possible.
- 2 – Coupez le moteur.
- 3 – Donnez l'alerte depuis des téléphones de secours présents dans les niches de sécurité tous les 200 mètres.
- 4 – N'utilisez pas votre téléphone portable : il ne permet pas de vous localiser, risque de saturer les réseaux et ainsi de perturber la coordination des secours.
- 5 – Quittez votre véhicule en faisant attention à la circulation et en incitant les autres usagers à suivre votre exemple.
- 6 - Ne restez pas à l'intérieur, votre véhicule ne vous protège pas de la fumée et du risque d'asphyxie.
- 7 – Dès que possible, évacuez le tunnel par les issues de secours, en assistant si besoin les personnes en mobilité réduite.

En bref : **Quittez immédiatement votre véhicule et dirigez-vous vers les issues de secours sans attendre l'arrivée des pompiers !**

**L'auto-évacuation est l'action de sortir par ses propres moyens d'un lieu qui devient dangereux ou qui risque de le devenir en raison d'un événement grave.**

Dans ce type de situation, vous n'êtes pas en sécurité dans votre véhicule. Ne restez pas à l'intérieur, vous risquez de respirer des gaz asphyxiants. Rejoignez au plus vite à pied les issues de secours.

Ne tentez pas de sortir du tunnel en faisant demi-tour ou marche arrière avec votre véhicule, vous risquez de mettre en danger votre vie et celles des autres.

### Dispositif de signalisation dans le tunnel

Afin de renforcer la sécurité des usagers, un dispositif complet de signalisation est mis en place pour inciter et accompagner les usagers à évacuer le tunnel :

- Une forte sirène, implantée tous les 200 mètres, retentit pendant 1 à 2 minutes mettant les usagers en alerte afin de leur signaler l'état de crise.
- Un haut-parleur, situé au-dessus de la porte de chaque issue diffuse ensuite en boucle un message « **Attention danger, évacuez ici** ».
- Trois signaux lumineux s'activent, afin de renforcer la perception et la localisation de la porte de l'issue la plus proche et ainsi inciter les usagers à quitter leur véhicule pour se diriger vers elle :
  - des « flashes » de part et d'autre de la porte, très intenses, visibles y compris au travers d'une épaisse fumée,
  - des flèches lumineuses défilantes, de part et d'autre de la porte,
  - un faisceau de lumière blanche au-dessus de la porte.

Pour faciliter le cheminement à pied dans le tunnel, y compris en présence de fumées, des plots lumineux de jalonnement ont été installés tous les 10 mètres le long des murs ainsi que des panneaux tous les 20 mètres localisant l'issue de secours la plus proche.



**lumineux : flèches**  
**Sortie d'une issue de secours**



**Trois signaux**

**lumineuses, flashes, faisceau de lumière  
blanche au-dessus de la porte**

### Mode d'emploi



*Cliquez sur l'image pour visionner la vidéo*

## Ressources complémentaires

- Sur la journée « Tous résilients face aux risques » du 13 octobre : <https://www.bouches-du-rhone.gouv.fr/Politiques-publiques/Prevention-des-risques/13-octobre-Journee-nationale-de-la-resilience/Tous-resilients-face-aux-risques-s-informer-reagir-se-proteger>
- Sur les consignes de sécurité pour circulation dans un tunnel : <https://www.dir.mediterranee.developpement-durable.gouv.fr/>
- Site du gouvernement : <https://www.gouvernement.fr/risques>
- Site de la société de la rocade L2, consignes à suivre en cas d'incendie dans le tunnel de Montolivet : <https://l2-marseille.com/mediatheque/>

## Contact presse

### Service Régional de la Communication Interministérielle

04 84 35 40 00

[www.bouches-du-rhone.gouv.fr](http://www.bouches-du-rhone.gouv.fr)

[www.paca.gouv.fr](http://www.paca.gouv.fr)

