

Edito



A l'heure des bilans, je souhaiterais, au sein d'une activité toujours très soutenue, souligner les conditions exceptionnelles dans lesquelles les services de la DIR Méditerranée se sont mobilisés, au niveau de l'exploitation comme de l'ingénierie, pour réaliser dans des délais particulièrement contraints la première section de voie réservée de manière pérenne aux autobus et transports en commun sur autoroute en France, ouvrant ainsi des perspectives nouvelles en matière de partage de la voirie et de développement de nouvelles formes de mobilité.

L'année 2013 aura également été marquée par plusieurs manifestations d'importance majeure, particulièrement impactantes pour la circulation sur les autoroutes urbaines marseillaises qui ont tout particulièrement sollicité les équipes, dans le cadre de l'opération « Marseille 2013, capitale européenne de la culture », avec en point d'orgue le feu d'artifice du 31 décembre 2013.

De même, et parce qu'il n'y a rien de plus important, la prise en compte de la sécurité à tous les niveaux, aura constitué un axe majeur de travail et de recherche collective d'amélioration.

Au-delà de ces actions ou événements, le présent rapport retrace la manière suivant laquelle l'ensemble des personnels de la DIR auront contribué à œuvrer au quotidien pour assurer les meilleures conditions de déplacements possibles pour les usagers de notre réseau.

Jean-Michel PALETTE
Directeur interdépartemental des routes de Méditerranée



► La politique Sécurité

Dans le cœur de nos métiers, les risques sont quotidiens et importants. Ils concernent autant nos agents que les usagers du réseau. La sécurité et la santé au travail est une préoccupation constante

« une priorité absolue, parce qu'il n'y a rien de plus important ».

L'action de la DIR a été triple :
définition de la politique à travers la rédaction d'une note déclinant les objectifs, les leviers, le pilotage du domaine et le rôles des acteurs ;
le premier rendez vous de la sécurité et de l'exploitation qui a réuni une centaine de participants en septembre afin d'alimenter et de partager les réflexions visant à mieux prendre en compte ces enjeux de sécurité dans la réalisation de nos activités et tâches quotidiennes
la mise en place d'outils et de procédures : PPHS, BAU, radio, protocoles inter-services, prise en compte de l'exploitant ...



► Zoom sur le PPHS

Le Plan de Prévention Hygiène Sécurité de la DIRMED a été approuvé lors du CHSCT du 12 juin 2013.

Etabli à partir du recensement, l'analyse et l'évaluation des risques inscrits dans le Document Unique d'Évaluation des Risques Professionnels (DUERP), il constitue, à travers ses actions, un outil essentiel de planification et de structuration de la politique de prévention de la DIR.

OBJECTIF : baisse de

50%

du nombre d'accidents de service pour 2014



► Formation

26 Correspondants de Sécurité et de Prévention (CSP) ont été formés les 2 et 3 avril 2013 à Aix. Lors de ce stage, ils ont pu appréhender le cadre légal et réglementaire du domaine, se positionner en tant qu'acteur local et définir les interrelations, enfin hiérarchiser les différentes responsabilités qui sont les leurs, quelles soient pénales, administratives ou professionnelles.

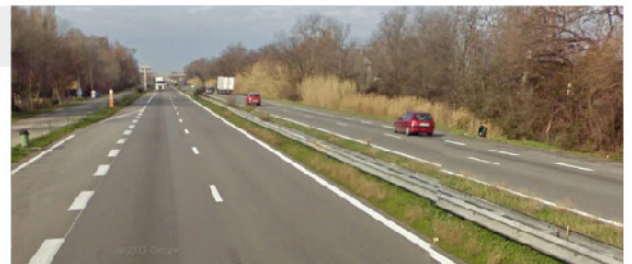


► **Marseille – Provence 2013**

Les agents du CIGT se sont mobilisés pour « MP2013, Capitale Européenne de la Culture ». Les plus grandes manifestations se sont déroulées sur le vieux port de Marseille. La proximité avec les tunnels urbains et par conséquent l'A55L a donné lieu à une participation active des opérateurs du PC du CIGT. Pour le week-end d'inauguration, qui s'est déroulé le 12 janvier 2013, les agents du pôle maintenance du CIGT se sont mobilisés pour remettre en service une partie des équipements dynamiques (PMV, caméras et stations de comptage) de l'A55L vandalisés au cours des mois précédents.

► **RN113 un programme pluriannuel de travaux**

Les premiers travaux visant au renforcement et à la sécurisation de la RN113 ont été lancés à l'automne 2013. Ce programme de travaux de 25 M€, qui doit s'échelonner sur 6 années, a été engagé sur le secteur Raphèle-les-Arles / Saint-Martin de Crau avec le renforcement des structures de chaussées et de la signalisation horizontale ainsi que la mise à niveau des équipements de sécurité (dispositifs de retenue notamment).



► **Risque Amiante dans les chaussées**

Le cadre réglementaire en matière de gestion des risques sanitaires liés à l'amiante a été profondément modifié en 2013, notamment pour les enrobés amiantés. La DIR Méditerranée a ainsi dû engager une cartographie complète du risque amiante par carottage sur les 750 km de son réseau routier. Les résultats sont mis à disposition des CEI et des agents au fur et à mesure sur l'intranet et une note d'information et de directives à l'attention des agents de la DIRMED précisant les travaux et activités concernés par le risque amiante a été diffusée après validation en CHSCT.

CHIFFRES

38

événements / jour
sur notre réseau
dont **30** en urbain

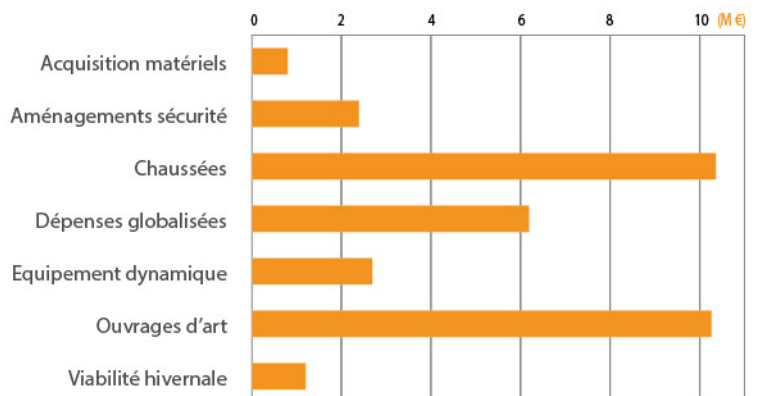
► **Budget**

En exécution, le budget 2013 de la Dirmed relatif à ses missions d'entretien et d'exploitation du réseau s'est élevé à 35.3M€, soit en légère hausse par rapport à celui de 2012.

Dans le détail, les grandes masses sont:

- dépenses globalisées (fonctionnement courant des CEI, entretien courant du patrimoine, maintenance du matériel): 6.1M€
- entretien et régénération des chaussées: 10.4M€
- entretien et réparation lourde des OA: 10.3M€ dont près de la moitié consacrée à la réparation du Viaduc de Martigues sur l'A55
- entretien et développement des équipements dynamiques: 2.7M€
- aménagements de sécurité: 2.4M€
- acquisition de matériels: 0.8M€
- viabilité hivernale: 1.2M€.

La conservation du patrimoine routier et le développement de la gestion dynamique du réseau restent des priorités.



A noter

L'année 2013 a été consacrée au niveau du centre financier et des différents centres de coût à la mise en œuvre d'un plan d'action dont l'objectif est la réduction des délais de paiement et celle du montant des intérêts moratoires. Le travail reste encore important mais de nets progrès ont pu être constatés dès cette année puisque les délais de paiement ont baissé de 30%.



► Le Tunnel de Chabrière (04)

Le SIR de Marseille a dirigé les travaux de construction du tunnel de Chabrière, permettant à la RN85 d'éviter le passage tortueux dans la cluse du même nom. Les travaux de creusement ont débuté mi avril depuis le nord, accompagné de travaux complémentaires de protections contre les chutes de blocs au sud, se sont interrompu durant l'été pour ne pas gêner l'afflux touristique estival, pour aboutir début décembre au creusement complet du rocher sur 153m de longueur. Ce marché de 6.2M€ a été mené par une équipe composés de techniciens des 3 centres de travaux et des pôles techniques du SIR, du CETU, du CERE-MA-laboratoire d'Aix, et de charmantes assistantes géologue et environnementaliste de GEOLITHE et SEGED, pilotés par Mikaël PIZZO(SIR). Le travaux se termineront à la fin de l'année 2014.

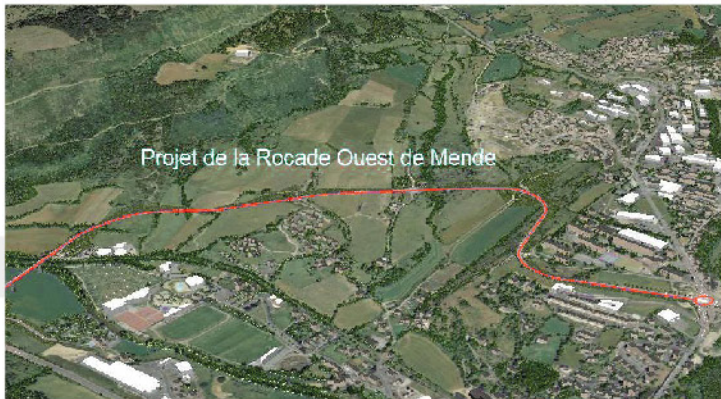


► RN106 - Carrefour du Paratonnerre (30)

Déclaré d'utilité publique en 2008, le projet d'aménagement du carrefour du Paratonnerre sur la RN106 à l'entrée de Nîmes vise à sécuriser un carrefour à risques par la création d'un passage supérieur (pont architecturé au gabarit de 5.20m pour permettre le transit de convois exceptionnels) et à améliorer la desserte du quartier et du bois des Espeisses tout en marquant l'entrée de ville par des aménagements paysagers qualitatifs et une réflexion sur l'insertion urbaine du projet. Les travaux ont débuté en mars 2013 et doivent se poursuivre jusqu'en avril 2015. Le montant total de l'opération est de 9.5 M€ TTC

Répartition de l'activité des 3 SIR

83% | **17%**
Travaux Neufs | Entretien
Ingenierie
Exploitation



► La rocade ouest de Mende (48)

Au cours de cette année 2013, le SIR de Mende a finalisé l'important dossier d'avant-projet. Les procédures loi sur l'eau et parcellaire, dont nous avons assuré le pilotage, ont également été conduites. En 2014, à la suite du dossier de projet remis prochainement, sera engagée la phase opérationnelle avec la production du premier DCOE relatif aux ouvrages d'art courants.



► A75 - La déviation de Pézenas (34)

Il s'agit d'un projet de mise aux normes complexe qui a nécessité des études conséquentes réalisées par le SIR de Montpellier. L'objectif poursuivi est d'assurer une meilleure transparence hydraulique de la route et d'améliorer durablement le cadre de vie des riverains.

Deux enjeux majeurs sont pris en compte :

- un trafic important sur la déviation, avec une moyenne d'environ 30 000 véhicules par jour (8 mois de travaux jusqu'à l'été 2014) ;
- une prise en compte de l'environnement dans la phase chantier grâce aux compétences du pôle environnement du SIR et à une méthodologie calquée sur la norme ISO14001.

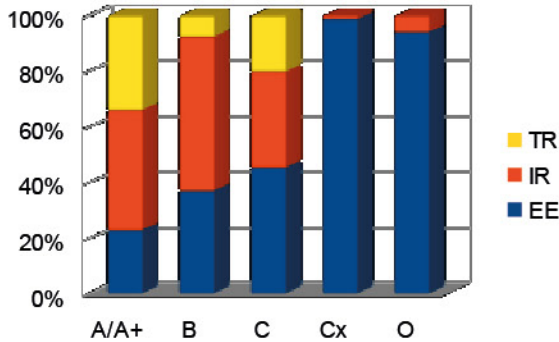
► A7 voie bus (13)

A la suite de réflexions menées par la DREAL avec le CEREMA d'Aix, le SIR de Marseille a dirigé la réalisation d'une voie réservée aux bus sur l'autoroute A7 sur 2 km de sa partie finale à Marseille. C'est la première voie réservée au bus et aux taxis implantée sur une autoroute en France. Les travaux de renforcement de chaussées et de signalisation ont permis de mettre en service cette opération de 1.2M€ avant la fin de l'année 2013, permettant aux bus urbains et interurbains d'améliorer leur régularité et de gagner jusqu'à 8 minutes à l'heure de pointe en évitant le bouchon du aux feux de l'avenue Leclerc.



► **Personnel**

La vacance de poste sur l'année 2013 a été de 1,30 % (au 31/12/2013) pour une cible 2013 de 580,10. Les départs d'agents ont été de 33 pour 30 entrées et 16 mutations internes. 26 promotions sur place.

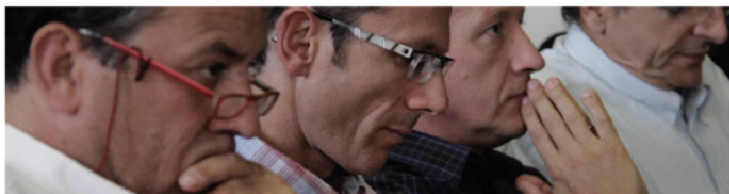


EE : Entretien Exploitation
IR : Ingénierie Routière
TR : fonction transversale



► **La formation**

1711 jours de formation ont été réalisés. A souligner la formation « Viabilité hivernale, sensibilisation à la conduite des engins » sur le circuit de Serre Chevalier qui a réuni comme chaque année une trentaine d'agents. (FC:77%, PEC:13%, PP:10%)



► **Certification ISO 9001**

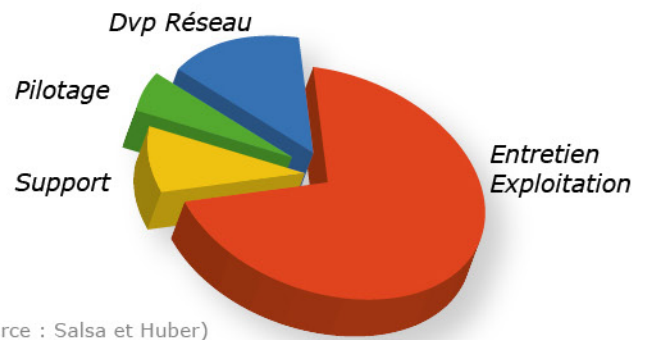
La DIR a fait auditer "à blanc" son système de management de la qualité des missions d'ingénierie du 8 au 11 octobre. Après avoir rencontré la direction, 5 services et au total plusieurs dizaines d'agents, l'auditeur a identifié quelques pistes de travail mais a confirmé la faisabilité d'une première certification début 2014.



► **Continuités écologiques : innover pour les chiroptères**

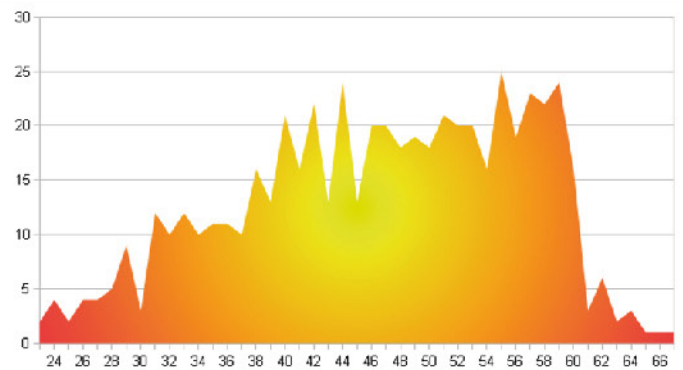
Les chauves-souris, animaux protégés et essentiels aux écosystèmes, sont très impactées par les collisions routières. Pour progresser dans la connaissance de leurs comportements, la DIRMED et ses partenaires ont expérimenté un dispositif innovant de franchissement de la RN113, en plaine de Crau, entre mars et septembre 2013. Il a pris la forme d'un couloir préservé du vent et de la lumière nocturne sur le bord d'un pont. L'amélioration des trajectoires de vol est très encourageante. Elle incite les scientifiques à poursuivre les études de ce type d'aménagement peu onéreux sur des ponts existants.

► **L'activité**



(source : Salsa et Huber)

► **La pyramide des âges**



Age médian 46,8 ans - Age moyen 46,6 ans
Taux de féminisation : 10,5% Temps partiel: 4%

► **Le dialogue social**

4 CHSCT se sont réunis dont un spécial « amiante » ainsi que 3 CT. Une dizaine de réunions direction-organisations syndicales se sont également tenues tout au long de l'année maintenant un dialogue permanent.

► **Immobilier**

Deux inaugurations de CEI en PPP : Dignes les bains et Saint-André les Alpes. Une installation sur un nouveau site : Aix en provence. Enfin des travaux importants ont débuté au DU : site de Septèmes, dortoir de l'astreinte.

